

Palais Universitaire
9, place de l'Université / 67000 STRASBOURG

moulages

Bibliothèque de la MISHA

5, allée du Général Rouvillois / 67083 STRASBOURG

photographies anciennes

Institut d'archéologie classique

5, allée du Général Rouvillois / 67083 STRASBOURG

objets archéologiques

Collections de l'Institut d'archéologie classique Université de Strasbourg

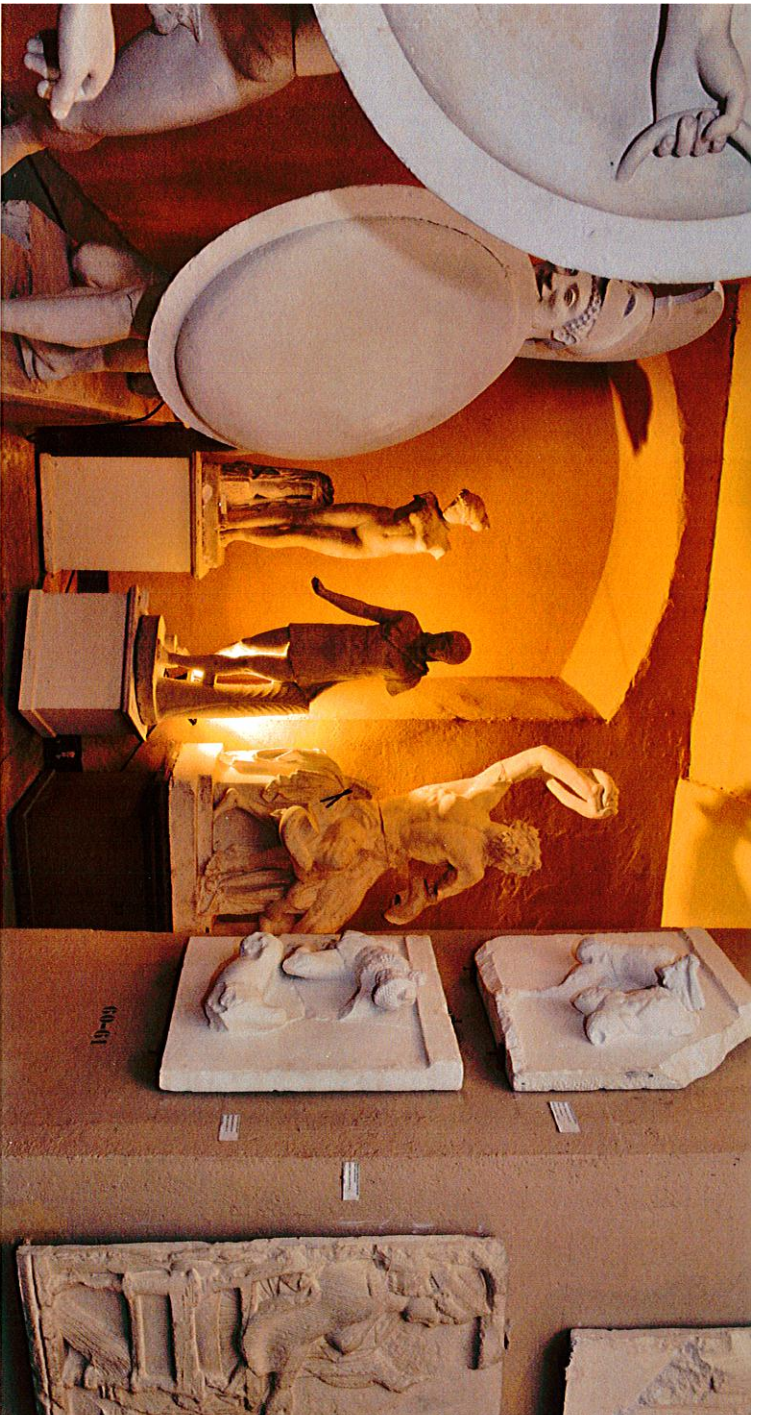
Objets archéologiques

céramiques | terres cuites

Moulages

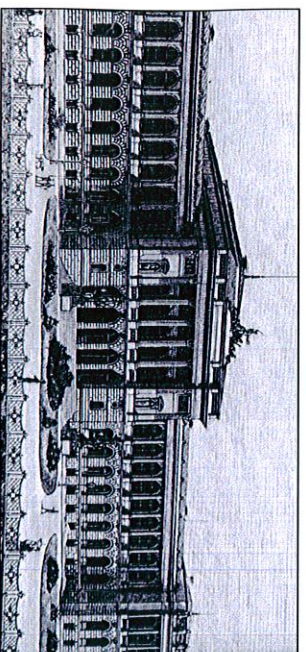
ronde bosse | portraits en buste | reliefs

Photographies anciennes



Institut d'archéologie classique

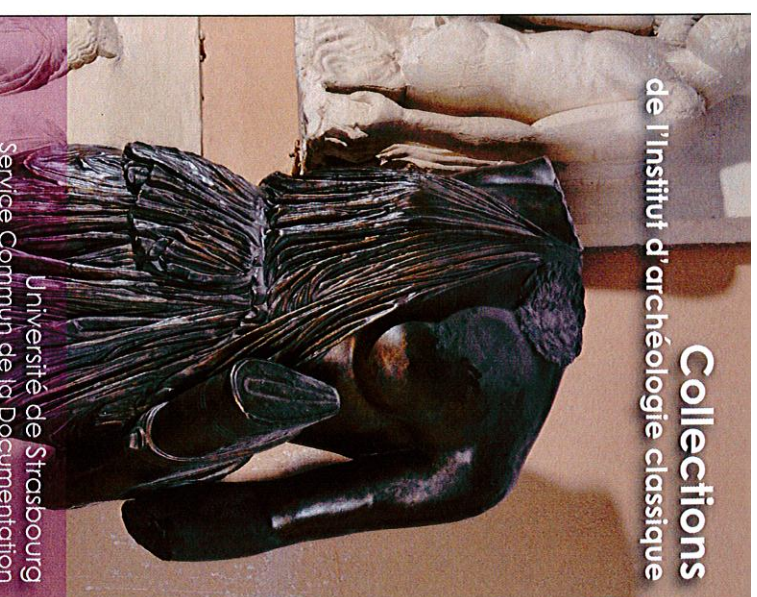
L'institut d'archéologie classique de la Faculté des Sciences historiques de l'Université de Strasbourg conserve la plus importante collection archéologique universitaire en France. Constitué pour servir de support pédagogique (*Lehrapparat*), elle a été d'abord somptueusement exposée au premier étage du Palais Universitaire, sur 1500 m². Elle est aujourd'hui dispersée : les moulages sont exposés dans plusieurs salles du sous-sol du Palais Universitaire, les photographies anciennes sont conservées dans les réserves de la bibliothèque de la Misha et les objets originaux dans les bureaux de l'institut d'archéologie classique.



Objets archéologiques

La collection est essentiellement constituée de vases céramique, de figurines et de lampes en terre-cuite. Un dépôt du Musée du Louvre d'objets provenant de plusieurs sites d'Égypte d'époque grecque ou romaine est venu l'enrichir au début des années vingt.

Toutes les périodes de l'Antiquité sont représentées, de l'Âge du bronze jusqu'à l'époque romaine tardive. Parmi les pièces les plus remarquables, on retiendra un beau fragment de cratère géométrique, de belles coupes attiques à figures rouges, un lot important de céramique étrusque et une belle collection de lampe romaine tardive fabriquées en Afrique.

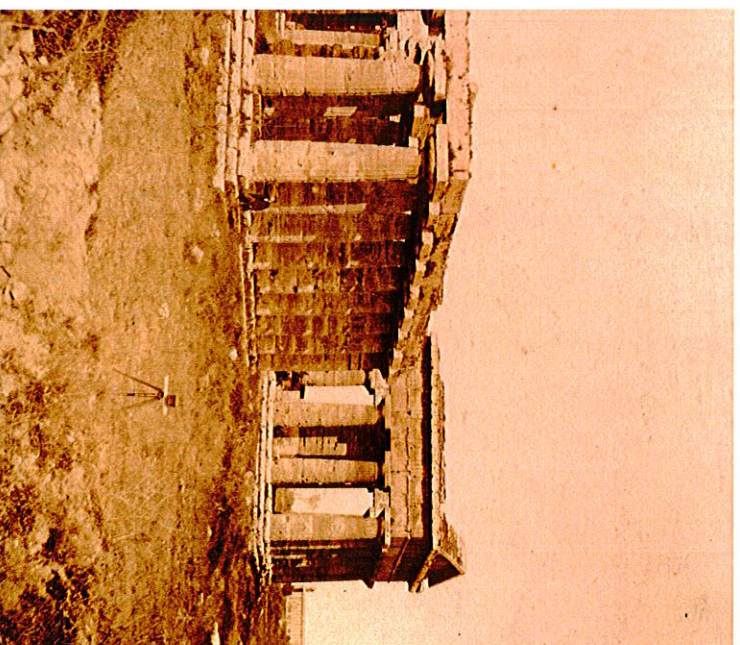


Collections de l'Institut d'archéologie classique

Université de Strasbourg
Service Commun de la Documentation

Moulages

La collection de moulages en plâtre est exceptionnelle par la quantité des pièces (800 environ), mais aussi par leur qualité. Elle reflète la conception qu'on se faisait à la fin du XIX^e siècle de l'art antique et la centralité qu'on attribuait à la statuaire grecque. Présentée chronologiquement dans de grandes salles éclairées au sud du premier étage du Palais Universitaire (*Allgemeines Kollegiengebäude*), elle fut constituée pour permettre aux étudiants de travailler directement sur les pièces les plus importantes des grands musées européens (*Apolloon du Belvédère*, *Victoire de Samothrace*, *décoration sculptée du Parthénon*, *frontons d'Égine*, etc.), mais aussi sur des pièces tout nouvellement découvertes lors des grandes fouilles de la fin du XIX^e siècle : *korai* de l'Acropole, *frise du grand autel de Pergame*, *frise du trésor de Siphnos à Delphes*, etc.). Elle fut également utilisée pour réaliser des expérimentations (ce qu'on appellerait aujourd'hui l'archéologie expérimentale), notamment pour la restitution des polychromies. Elle a aujourd'hui une valeur patrimoniale inestimable, surtout pour les œuvres qui ont été modifiées depuis leur moulage (*restauration ou dérestauration*), comme les frontons du temple d'Aphroïta à Égine.



Photographies anciennes

La collection de photographies est probablement un des fonds les plus importants de photographies anciennes en France.

Constituée dès les années 70 du XIX^e siècle, elle comprend des œuvres des pionniers de la photographie archéologique, d'avant les grandes agences et le développement de la photographie commerciale.

Y sont représentés, entre autres :

James Anderson, Paul Baron des Granges, Heinrich Beck, Alois Beer, Edmondo Behlès, Guillaume Berggren, Dimitris Konstantinou, Robert Turnbull Macpherson, Paul Sébah et William J. Stillmann.

Il s'agit presque exclusivement de photographies de sites ou d'objets archéologiques, mais on y trouve également quelques photographies de fouilles (la fouille de Samothrace en 1875 par exemple) ou des vues urbaines (Athènes, Istanbul, Rome).



Objets archéologiques
Céramique / Terres cuites

Moulages
Ronde bosse / Portraits en buste / Reliefs

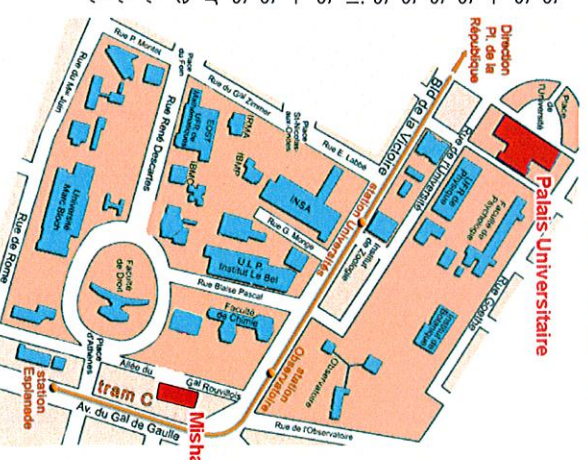
Photographies anciennes

Constituées dans le dernier tiers du XIX^e siècle par A. Michaelis, le fondateur de l'Institut d'archéologie classique, les collections archéologiques de l'Université de Strasbourg comprennent :

- 800 moulages en plâtre d'originaux grecs ou romains ;
- 2000 tirages originaux de photographies anciennes de sites archéologiques, principalement en Grèce, en Italie, en Turquie, en Afrique du Nord et dans le sud de la France ;
- et plusieurs centaines d'objets originaux.

Seuls les moulages sont aujourd'hui visibles, dans des salles situées dans les sous-sols du Palais Universitaire. Le visiteur y trouvera un aperçu significatif des principales œuvres sculptées des mondes grecs et romains :

des chefs d'œuvres conservés dans les grands musées européens mais aussi des œuvres d'écoles vertes lors des grandes fouilles sur l'Acropole d'Athènes, à Delphes, à Pergame, etc.



OUVERTURE du musée des moulages :

- un mercredi par mois pendant l'année universitaire - sur demande pour les groupes.

Pour tout renseignement s'adresser à

J.-Y. Marc (**03 68 85 62 05** ou jeanyves.marc@unistra.fr),
Palais Universitaire, 9 place de l'Université,
67000 Strasbourg Bus n° 10, Tramway, station Gallia.

La collection de photographies anciennes est conservée à la Bibliothèque de la MISHA, 5, allée du Général Rouvillois, 67083 Strasbourg Cedex
mail.scd-bib-misha@unistra.fr <http://docnum.u-strasbg.fr>